



ACTUALITÉS LE PHENOMENE CYCLO

NOUVEAUTÉS

Un véhicule assez unique, le CARVER : trois roues, un moteur électrique, une forme particulière...

LE PRO DU MOIS

Rendez-vous dans l'est de la France pour découvrir le professionnel Auto Moto Store. Du haut de ses 22 ans, l'entrepreneur assure !

A VOTRE AVIS

Test d'un poste de pilotage GENCOD.

SÉQUENCE NOSTALGIE



Le Gilera Eaglet 50cc, un custom qui nous rappelle des motos américaines de plus grosse cylindrée. Retour sur ce modèle plutôt unique en son genre.



P.3 | ACTUALITÉS

La tendance, ou plutôt le phénomène, cyclo que l'on a vu arriver depuis plusieurs années a de plus en plus d'importance sur le marché du deux-roues motorisé. C'est parti pour un saut dans le temps !

P.6 | ÉVÉNEMENTS

Retrouvez les événements du trimestre liés au monde du deux-roues motorisé.

P.7 | ZOOM SUR...



... l'entreprise SARL MICHENEAU, spécialisée dans la tôlerie, la chaudronnerie... mais qui, par amour du deux-roues, s'est mise à développer des tables élévatrices qui sont maintenant des références sur le marché. Découvrez leur travail en page 7.

P.8 MARCHÉ DU 50/125CC

L'évolution du marché au troisième trimestre 2019. Une grande marque en baisse du côté du 50 à boîte et l'électrique qui repart à la hausse. On vous dit tout en page 8.



P.9 | TOPS VENTES

Le podium des immatriculations de motos et scooters 50 et 125cc sur le cumul de ce début d'année 2019.

P.10 | NOUVEAUTÉS



Dans ce numéro on a décidé de vous présenter un OVNI. Tout simplement ! Ce véhicule, à la frontière de plusieurs univers, est bien en vente et il est assez unique.

P.11 | A VOTRE AVIS

Jules HEBBENINCK, qui possède un compte assez suivi sur Instagram, a testé pour nous le poste de pilotage GENCOD.



P.14 | LE PRO DU MOIS

Auto Moto Store est notre pro du mois pour ce numéro. A seulement 22 ans il possède déjà sa propre boutique à Toul et s'éclate dans la réalisation de son projet.



P.12 | SÉQUENCE NOSTALGIE

Notre dernier numéro faisait la part belle au cyclomoteur à vario avec le 51, revenons maintenant aux machines à boîte qui ont aussi tant d'histoires à raconter avec un custom, le Gilera Eaglet 50.

P.15 | ACTUALITÉS 50 FACTORY

Les actualités de 50 Factory, découvrez les nouveautés du moment et ce qu'il ne faut pas rater.

MENTIONS LÉGALES

Magazine publié et distribué gratuitement par 50 Factory aux professionnels du 2 roues.

Contact :
50 Factory
28 Rue Jean GIRAUD
79140 CERIZAY

Rédacteur :
Antoine RICHARD
arichard@50factory.com
05 40 13 02 24



"Ha la la, ça me rappelle ma jeunesse !", "J'ai eu exactement la même", "Ca remémore des souvenirs..." Voilà des exemples de phrases que l'on pouvait entendre de la part des visiteurs sur notre stand au Mondial de la moto de Paris et au Salon du 2 Roues de Lyon à la vue du Peugeot 103 SP préparé par notre équipe. Un sentiment de nostalgie planait au dessus de notre stand. Et c'est cela qui pousse de plus en plus de passionnés à remettre les mains dans les petits joujoux de leur adolescence.



Peugeot 103 SP préparé par 50 Factory

On peut parler d'un véritable phénomène cyclo qui se développe en ce moment, dans la même mouvance que le vintage et le café racer, tellement l'engouement est grand pour ces deux-roues.

Cette tendance avait débuté il y a maintenant quelques années avec le **Solex**, premier modèle à avoir fait son retour chez les collectionneurs dans l'objectif de retrouver la « mob de pépé », elle s'est ensuite propagée sur les **Peugeot 103**, **MBK 51**, **Piaggio Ciao**, et bien d'autres... Toute une génération de quadragénaires et



Solex

quinquagénaires ayant eu une mob pendant leur adolescence, dans les années 70/80, et possédant maintenant un peu de moyens, revient à ses premiers amours et ses premières sensations de liberté. On voit donc des Peugeot 103 (SP, SPX, RCX...), des MBK 51 (Club, Magnum...), des Motobécane (AV88, AV89...) et d'autres marques encore, ressortir des garages pour notre plus grand bonheur.

Et c'est ce qui anime de très nombreux passionnés comme par exemple les mobeurs de **Road Trip 103**, une équipe de 5 amis originaires de Loire-Atlantique qui organisent des road-trip en Peugeot 103, à chaque fois sur un pari original. Ils ont déjà à leur actif un voyage en Espagne lorsqu'ils avaient 15 ans, en souvenir de ce périple ils ont renouvelé l'expérience en partant l'année dernière en Italie

dans l'objectif d'aller manger une Pizza (tout simplement), et en Août dernier ils partaient à Sète pour se recueillir sur la tombe de Georges BRASSENS. Tout cela avant tout pour l'amour de la mob, c'est beau ! Dans un registre

différent, d'autres collectionnent les modèles de cyclo, à l'image de John de **100% Mobyette**, un influenceur présent sur Instagram et YouTube et devenu une référence. Ce savoyard est d'ailleurs régulièrement interviewé par les médias spécialisés pour sa collection impressionnante de mobyettes et pour l'association qu'il a créé : **Les Meules de Savoie**. Vous pouvez d'ailleurs rencontrer toute l'équipe chaque année au Salon du 2 Roues de Lyon où ils y tiennent un stand et un espace d'exposition incroyable, on vous le conseille vivement.



L'équipe de Road-Trip 103



John de 100% Mobylette

Avec le retour de ces modèles, on voit revenir également des clubs de mobylettes, des rassemblements, des événements (bourses, balades, fêtes...) et des compétitions comme des endurance un peu partout dans toute la France attirant de plus en plus de public. A Saint Christophe sur Roc par exemple se tient la course **Les Guidons du Roc**, une endurance semi-nocturne de 10H, tous les ans au mois de Septembre. Une occasion de voir de belles mobs préparées pour la course. Nous ne sommes pas là sur des véhicules d'origine (« dans leur jus »), ce sont plutôt des modèles renforcés et optimisés pour l'endurance mais répondant à un cahier des charges précis, pas de bolides surpuissants ici. On pourrait également citer les célèbres Meules Bleues qui ont contribué à la médiatisation et la réaffectation de notre vieille "bleue".



Motobécanes des Meules de Savoie



Rallye des Meules de Savoie



Départ de l'endurance des Guidons du Roc



Mobylette Rock Show à Estrablin (38)



6H de Mob & Solex à Montreuil (85)

Un nouvel univers s'est alors créé autour de cette passion, c'est donc tout naturellement que de nouveaux magazines spécialisés ont vu le jour. Depuis le célèbre Mob Chop aucun support papier ne s'était risqué au segment cyclomoteur et 50cc en général, au grand dam des irréductibles. C'est maintenant chose faite grâce à **50Power**, **Pétrolette** ou encore **Mob&Co** (magazine spécialisé développé par La Vie de la Moto). Ce dernier a d'abord vu le jour sous la forme de deux hors-séries consacrés à la mob qui, grâce au succès qu'ils ont rencontré, ont donné naissance à un magazine à part entière. Ces rédactions ont senti la vague des mobs arriver, et ont su remplir un espace laissé vide depuis de nombreuses années, avec un contenu qui il faut le reconnaître est de qualité.



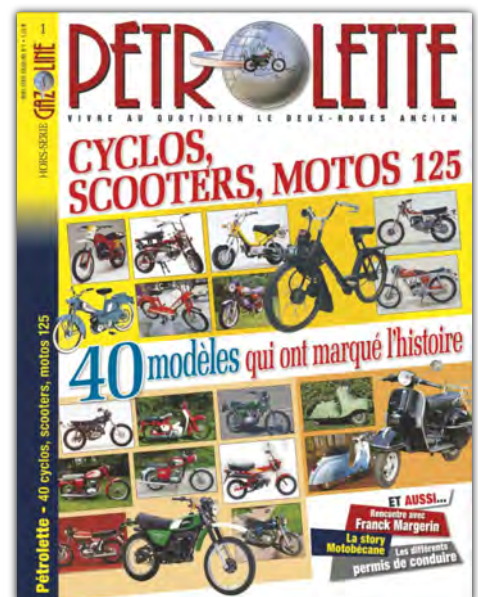
Première de couverture de 50Power

Hors-série de La vie de la moto



Lancement de Mob&Co

La mode du vintage est bien installée maintenant, après avoir conquis l'univers motos et voitures, les cyclomoteurs ont eux aussi leur deuxième jeunesse. Mais jusqu'où ira l'évolution de cette tendance ? Quels modèles seront demain les nouveaux chouchous ? Est-ce que l'électrique réussira à conquérir les passionnés ? On est pressés de découvrir ce que l'avenir nous réserve !



Première de couverture de Pétrolette

ÉVÉNEMENTS DU TRIMESTRE



OCTOBRE

- 4-6** : Freedom Tour 2019
Ballainvilliers (91)
- 5-6** : Championnat de France de Trial
Voutezac (19)
- 6** : Motobroc' Autobroc'
Monteux (84)
- 6** : MotoGP Grand Prix de Thaïlande
Thaïlande
- 6** : Championnat National de course sur piste
Carpète (47)
- 6** : Le ride solidaire d'Octobre Rose
Montpellier (34)
- 11-13** : World SBK Championnat du Monde Superbike
Argentine
- 11-12** : Ultimate Cup - Coupe de France d'endurance
Magny-Cours (58)
- 13** : La Messe #2
Niort (79)
- 19-20** : Rallye de Charente
Rouillac (16)
- 20** : MotoGP Grand Prix du Japon
Japon
- 20** : Foix Motor Show
Foix (09)
- 24-26** : World SBK Championnat du Monde Superbike
Qatar
- 25-27** : Salon Auto / Moto Poitiers
Poitiers (86)
- 27** : Classic' & Kustom
Velleron (84)
- 27** : MotoGP Grand Prix d'Australie
Australie

NOVEMBRE

- 3** : MotoGP Grand Prix de Malaisie
Malaisie
- 7-10** : EICMA
Milan (Italie)
- 16** : Championnat du Monde de Trial
Saint-Denis (97)
- 17** : MotoGP Grand Prix de Valence
Espagne
- 29-30** : Championnat de France de Supercross
Lyon (69)

DÉCEMBRE

- 14** : 8H de Sepang
Malaisie



ZOOM SUR... SARL MICHENEAU



Dans cette édition, on vous présente la SARL Micheneau. L'entreprise a été créée en 1991 et est spécialisée dans la tôlerie, la chaudronnerie, la mécano-soudure... et fabrique également des tables élévatrices et accessoires. La PME nous a ouvert les portes de son site de production basé à Boismé (79), visite privilégiée en compagnie du fondateur : Joël MICHENEAU.

Le champ d'action

L'activité se concentre principalement autour de la tôlerie, la chaudronnerie... la production de tables élévatrices représentant seulement un petit pourcentage de l'activité. « C'est avant tout par passion de la moto que nous avons décidé de faire des tables élévatrices » nous livre Joël MICHENEAU le créateur de l'entreprise. Sur le marché des tables élévatrices, MICHENEAU est incontestablement une référence grâce à la grande qualité de leurs produits. En effet leur fabrication reste inchangée depuis 25 ans, offrant des tables haut de gamme jugées inusables, tout simplement. Et c'est ce qui séduit leur clientèle, principalement française, constituée aussi bien de professionnels (comme par exemple la Manufacture Française du Cycle) que de particuliers, mais également de clubs sportifs (comme le Motoball de Neuville-de-Poitou). L'atelier 50 Factory est d'ailleurs équipé de deux tables élévatrices MICHENEAU.



Façade de l'entreprise

Intérieur du bâtiment 1



Un site de production bien pensé

Ce sont 63 personnes qui travaillent sur leur site de production de 5200 m² dont 3 personnes qui forment le bureau d'études (phase importante). Sur l'activité globale de l'entreprise, seules les tables élévatrices sont des produits leur appartenant, tout le reste est de la sous-traitance, il n'y a donc pas de produits phares et les créations sont très variées (bibliothèques, chaises, casiers...), allant jusqu'à de la conception pour l'industrie aéroportuaire. Le premier bâtiment est entièrement dédié à la soudure. Le deuxième est un espace de stockage des gabarits de soudure et de la

matière première. Ce sont par exemple 3000 tonnes d'acier qui sont utilisées par an dont 10% d'inox. Vient ensuite un troisième bâtiment abritant la tôlerie (une poinçonneuse et trois plieuses). Enfin un quatrième espace comprend l'activité de découpe laser ayant une capacité de chargement de 3 tonnes. Cette espace est plus grand et compte une panneauteuse, un robot de soudure, une chaîne de peinture (chauffée à 180/200°C), une zone de montage, deux quais de chargement et une zone de contrôle qualité. L'entreprise est à la pointe de la technologie avec des machines robotisées dernier cri très impressionnantes.



Machine robotisée



Stand MICHENEAU - Salon du 2 Roues (Lyon)

Les actualités à venir

Vous pourrez rencontrer l'équipe MICHENEAU sur certains salons puisqu'ils ont prévu renouveler leur participation au Salon du 2 Roues de Lyon en Février 2020, ils seront également au salon SEPEM, dédié à l'industrie, en Octobre à Angers.

Merci à JOËL MICHENEAU ainsi qu'à toute l'équipe de nous avoir accueilli dans leurs locaux !



BELLE REPRISE DES IMMATRICULATIONS EN JUIN ET JUILLET POUR LE MARCHÉ GLOBAL DU CYCLO QUI RÉALISE +40% SUR LE MOIS DE JUILLET 2019, AVEC UN FRANÇAIS EN TÊTE. CARTON DE L'ÉLECTRIQUE !



Peugeot Kisbee 4T

Le mois de Juin a vu un segment scooter à 29,3% (+23,5% au cumul des 6 premiers mois), celui du 50 à boîte à -0,7%. Mais Juillet est arrivé avec ses bonnes nouvelles et du positif pour tous. +32,9% pour le scooter (+ 38,8% au cumul des 7 premiers mois), malgré son mois de Juillet 2018 à -32,8% à cause de l'installation d'Euro 4, et +30,2 pour le cyclo à boîte (+29,3% au cumul 2019).

Peugeot en force !

Dans le détail du scooter, Peugeot est très en forme avec +47,5% en Juillet 2019 grâce à son Kisbee 4T (883 unités) et son Streetzone 2T (690 unités). Vient ensuite Piaggio avec presque 3000 immatriculations de moins au cumul annuel, mais la marque italienne réalise tout de même +7,8% sur Juillet même si son best-seller, le Zip, baisse avec -20,1% tout comme le Liberty (-15,9%). Sa hausse vient donc de la belle forme des Primavera, Sprint et Typhoon 2T. Sym, quant à lui, poursuit sa hausse à +42,1% au cumul annuel 2019. Kymco passe devant JM Motors au classement, même si les deux marques réalisent de très bons chiffres avec leurs modèles respectifs. Enfin Aprilia fonctionne toujours aussi bien grâce à ses SR 2T vendus à 1521 unités au cours de 7 premiers mois de 2019.

Pour le 50 à boîte la hausse est de 29,3% au cumul annuel, cela est en parti dû au gros score de Beta sur Juillet lui offrant la première place du classement en nombre d'immatriculations. La marque double donc Rieju qui est pourtant presque aussi fort en nombre de ventes. En 3ème position arrive Gilera suivi par Mash qui explose à +85,6% au cumul de 2019. Le marque française est néanmoins de plus en plus concurrencée sur le 4T néo-rétro, grande tendance du moment repérée par certains constructeurs.



Beta RR 50



NIU NGT

La mauvaise nouvelle vient de Derbi qui décroche complètement avec -20,9% sur ce début d'année par rapport à N-1, et qui se place donc en 6ème au classement. Enfin, l'électrique fonctionne mieux qu'au trimestre dernier, la tendance est bien installée et cela profite à Niu qui réalise 2002 immatriculations en 2019 (+460,8%). Govecs, lui, augmente ses ventes de 152,5% sur cette même période. Super Soco, dont nous vous avons parlé plusieurs fois dans ce magazine, est également sur une bonne tendance avec +184,5% au cumul de 2019. Ce segment est donc redevenu très dynamique et est le plus fort de ces 7 premiers mois avec +81,3% au cumul annuel 2019. Le cyclo à donc certainement de l'avenir dans l'électrique !



Top 3 des ventes de scooters



Top 3 des ventes de 50 à boîte



Arrivée de la marque Gilera dans ce top 3 des 50 à boîte avec sa SMT en 3ème position qui devance Mash. Beta toujours solidement en tête avec sa RR, suivi de Rieju et sa MRT, les deux modèles les plus tendances de ce segment.

Top 3 des ventes de scooters 125



Top 3 des ventes de motos 125



LES NOUVEAUTÉS LE CARVER



Le Carver, un véhicule électrique à mi-chemin entre la voiture et le scooter alliant les avantages des deux, est la nouveauté que nous voulions vous présenter dans ce numéro de 50 Factory Le Mag.



La légende de sa création dit qu'Anton Van Den Brink (l'entrepreneur à la base du projet) s'est retrouvé coincé dans les embouteillages parisiens, il a alors pensé en regardant les voitures bloquées sur la route : Avons-nous vraiment besoin de 2 tonnes d'acier pour aller d'un point A à un point B ? L'idée d'un véhicule plus petit, plus agile et confortable était alors lancée. Développé par une société néerlandaise, ce trois-roues offre une expérience de conduite totalement innovante grâce à un système de basculement. Le défi ici était de créer un moyen de locomotion étroit et fermé, tout en étant aussi à l'aise dedans que dans une voiture.



Le spécificité du Carver est le Contrôle Dynamique du Véhicule (ou système de balance contrôlée), un dispositif de basculement actif qui adapte l'angle d'inclinaison au comportement de conduite du conducteur, un bijou de technologie ! Pour une vitesse de pointe de 60km/h et une autonomie de 100Km, vous l'aurez compris, ce véhicule est principalement fait pour une utilisation urbaine, dans l'objectif de se

glisser entre les voitures. Le Carver apporte tout de même un certain confort, en effet il compte 2 places assises et un coffre et vous y retrouverez également tous les équipements habituels.



Il se recharge directement sur les prises de courant ordinaires et nécessite environ 6h30 de charge. Enfin la dernière chose à savoir, si notre article vous a entièrement convaincu et que vous souhaitez acquérir un Carver, c'est son prix. Ce véhicule est proposé à environ 8000€ et demande très peu de frais d'entretien.



A VOTRE AVIS LES PACKS GUIDONS GENCOD



Jules HEBBENINCK, un de nos clients fidèles, a testé un de nos packs guidons GENCOD comprenant un guidon, une mousse et une paire de pontets de la marque. Voici son avis :



Ce poste de pilotage est top au niveau des finitions, léger et robuste. J'ai déjà eu le guidon sur une ancienne moto et après plusieurs chutes il ne s'est jamais plié. J'ai juste rencontré un problème au niveau de la partie inférieure des pontets que je n'ai pas pu installer car les trous ne correspondaient pas, mais j'ai quand même pu installer les parties supérieures. Concernant la mousse de guidon, je la trouve originale, elle sort de l'ordinaire. Une fois la totalité montée, le rendu est super beau ! En plus de cela, le prix est très abordable, c'est ce qui fait vraiment la différence avec d'autres marques.



- BELLE FINITION DES PRODUITS
- TRÈS BON RAPPORT QUALITÉ/PRIX
- DES PIÈCES ROBUSTES



- DES PETITS ACCROCS SUR LES PONTETS

GENCOD



Comme tous les produits GENCOD que j'ai pu tester, le rapport qualité / prix est vraiment bien. Après l'avoir essayé, je suis à fond GENCOD maintenant ! Le fait de proposer des packs de poste de pilotage (guidon + pontets + mousse) est un vrai atout, cela permet de commander tout d'un coup facilement tout en faisant des économies.

Le petit plus serait d'ajouter à ces packs une paire de poignées, mais c'est déjà vraiment bien.

A noter que Jules a repeint le jaune du logo GENCOD en rouge sur la mousse de guidon pour s'assortir avec le reste.



**MERCI À JULES HEBBENINCK
POUR SON AVIS SUR LES
PACKS GUIDON GENCOD**



Après l'épopée des trails des années 70 et 80, les années 80 et 90 connaissent un engouement pour un style de moto à part dans les petites cylindrées. Le style custom bat son plein et les grands constructeurs sont bien présents avec notamment sur le segment 125 accessible aux permis B les Honda CM, Rebel, Yamaha SR, Virago, Suzuki GN, etc... C'est dans ce contexte que le petit Gilera Eaglet pointe le bout de son nez en France il y a maintenant 23 ans.

Un chopper en 50cm³ à boîte ?

Il est fort probable que certains d'entre vous découvrent cette machine un peu inhabituelle en lisant cet article. C'est d'ailleurs peut-être pour cela qu'on s'y intéresse aujourd'hui car on peut dire que ça sort de ce qu'on a l'habitude de voir en 50cc. Le Gilera Eaglet n'a pas réellement été un succès commercial et bien que diffusé dans le large réseau Piaggio ce modèle produit à partir de 1993 ne pu être commercialisé qu'à partir de 1996 en France suite à la nouvelle législation de l'époque.

Comme vous le savez l'Eaglet ne vient pas des Etats-Unis comme ses grandes soeurs de chez Harley Davidson mais d'Italie, cela dit, elle évoque bien un style, celui des motos custom. D'ailleurs si on parle du Eaglet ce qui nous vient tout de suite : "C'est une petite Harley en 50 c'est ça ?". Sans fâcher les puristes on peut déjà se faire une approche avec ça en effet.

Mise au point : le style custom, que ce soit en 50, 125 ou en grosse cylindrée, il est clair que ça ne plaît pas à tout le monde, c'est même certainement le style de motos le plus clivant qui existe. Le custom pour beaucoup de jeunes c'est pour les papys ou les rockeurs... Mais comme tous les goûts sont dans la nature la maison Gilera a eu la bonne idée de faire plaisir aux adeptes du genre et réalisa une vraie petite moto en 50cc digne de ce nom. On roule rarement avec une telle machine par défaut, c'est un choix et on en est fier. Alors sortez les santiags on vous présente notre machine du jour.



Gilera Eaglet

Années de production : de 1993 à 1998

Moteur : Monocylindre 2T 49,9cc

Fourche : Hydraulique

Tarif de l'époque : 17 500 francs

Transmission : Chaîne

Carburateur : Dellorto SHA 14/12

Démarrage : Electrique

Réservoir : 11,1 L

Poids : 89kg

Cadre : Acier



Double selle du Gilera Eaglet

Une machine bien construite et bien pensée

Eaglet : le nom en dit déjà long !

Eaglet (aiglon en français) qu'on pourrait aussi traduire par « petit aigle » évoque déjà le mariage de deux univers : le 50cc (petite cylindrée) et l'aigle : symbole des grands espaces, de l'Amérique, de la liberté, aussi largement présent autour des logos Harley et plus généralement dans la culture custom. Gilera a visé juste. On rentre un peu plus dans le détail en vous présentant la machine et ses équipements. Le châssis a été construit spécifiquement pour le 50, bien que le dessin rappelle celui d'autres customs italiens. Il se compose d'une partie centrale en tube d'acier

rond de bonne section et d'une partie arrière prévue pour accueillir un bras oscillant suspendu par un mono amortisseur bien dissimulé. Cet artifice permet de donner une allure de moto à cadre rigide, du plus bel effet. Les jantes chromées à rayons sont en 18 pouces pour l'avant et en 16 pouces pour l'arrière, de série équipées de pneumatiques Pirelli. Le freinage est assuré par deux systèmes hydrauliques Grimeca à disque 240 mm pour l'avant et 220 mm pour l'arrière. La partie cycle plutôt conséquente ne souffre pas d'embonpoint cela dit, car la machine ne pèse que 89 kg au final. A l'avant prend place une longue fourche hydraulique diamètre 31 mm surmontée par un superbe guidon custom et ses indispensables poignées «mousse» onctueuses à souhait. Cela associé au phare rond et au compteur central affichant fièrement 120 km/h et positionné bien en avant. Sur le côté, un contacteur à clé au niveau de la potence nous replonge dans le pur style Chopper ! Notre regard se porte ensuite sur la partie centrale avec le réservoir en acier forme «goutte d'eau» arboré du logo de notre «petit» aigle sur chaque flanc. Le moteur est totalement caché derrière les carters plastiques gris et chromés, ce qui laisse penser à une cylindrée bien plus importante. Et pourtant sur le cache latéral chromée on distingue l'inscription "1/20 Litre" ce qui nous confirme que cette moto ne fait que 50cc (voir photo ci-contre). Deux longs inserts plastiques chromés viennent épouser l'arrière de la machine sur les parties latérales du garde boue. Enfin la selle à étage appelle au confort, tout en style et en parfaite harmonie avec les repose-pieds avancés. Pas de fausse note.



SÉQUENCE NOSTALGIE GILERA EAGLET



Au delà d'un style pas courant la Gilera sera proposée avec un moteur un peu à part. Alors que les 50 à boîte de la fin des années 90 sont en très large majorité équipées de moteurs espagnols Derbi ou italiens Minarelli, Gilera confie sa motorisation au fabricant italien Morini, réputé de longue date. Ce bloc moteur dont la diffusion pour la France sera associée essentiellement à la marque Gilera à travers les modèles Rk, H@k, Gsm et Surfer fut bâti sur une base de moteur pour 80cc. Celui-ci se compose d'une boîte de vitesses assez courte, d'un cylindre de série de la marque Gilardoni et d'un allumage Ducati (encore des italiens me direz-vous). Ce bloc moteur, non sans faille, mais relativement démonstratif dans ses accélérations fut choisi également par Gas gas pour son performant modèle EC 50, bien connu des enduristes en herbe du moment. Preuve également qu'il avait un beau potentiel, Conti monta ce moteur sur les petites machines de courses sur piste de l'époque les RX356 (première génération) en le configurant bien entendu comme il se doit.



ON ADORAIT

- Un style unique (rareté des choppers en 50cc)
- Un équipement complet et une belle finition
- Un moteur énergique



ON NE REGRETTE PAS

- La position de la pédale de frein
- Le décalage bruit/style (2 temps oblige !)



Gilera Eaglet

Un modèle qui restera légendaire.

Le Gilera Eaglet aujourd'hui bien que rare peut encore être déniché en occasion en France ou en Italie en très bel état. Du fait de son style ils ont souvent été bien conservés et choyés par leurs propriétaires et s'affichent entre 1000 et 2000 euros aujourd'hui. Distribué en seulement deux couleurs en France : noir pailleté ou bleu métallisé on remarquera tout de suite une machine personnalisée.

Gilera Coguar 125



A noter que la Gilera Eaglet a eu une grande sœur la Gilera Coguar 125 également diffusée en France et qui reprendra les mêmes lignes bien que mécaniquement différente.

Enfin on ne pouvait pas parler du Eaglet sans évoquer l'Aprilia Classic 50. Souvent confondues à raison car elles se ressemblent énormément, on les qualifie d'identiques à tort. Nous les qualifierons plus de cousines que de sœurs jumelles en réalité. En effet la ligne générale est similaire et la construction semblable, certainement même des pièces de la partie cycle ont été partagées comme le cadre et la fourche mais il réside énormément de différences. A commencer par le moteur qui est un Minarelli AM5 (AM6 sur les derniers modèles) et de nombreuses autres pièces comme la selle, les plastiques latéraux, le feu arrière, et j'en passe... Aussi ce qui permet de reconnaître une Aprilia Classic, elles ont toutes été équipées d'origine d'un flasque de roue à l'arrière contrairement au Eaglet. A ce jour les Gilera Eaglet et Aprilia Classic 50 restent les deux emblèmes du custom dans l'ère du 50 à boîte des années 90/2000 comme l'ont été deux décennies plus tôt les Malaguti et Fantic 50 Chopper (deux italiennes encore). Pas sûr que de grands constructeurs fassent revivre de sitôt cette catégorie de machines tant le marché est confidentiel. Mais comme vous le savez tout est une question de mode, et la mode n'est qu'un éternel recommencement...



Aprilia Classic 50



ams
auto moto store



19 Rue Drouas
54200 TOUL

03 83 66 05 21

AUTO MOTO STORE - TOUL (54)

DOMAINE D'ACTIVITE :

Auto Moto Store évolue dans la vente de pièces, d'accessoires et d'équipements aussi bien pour auto que pour moto.

EFFECTIF :

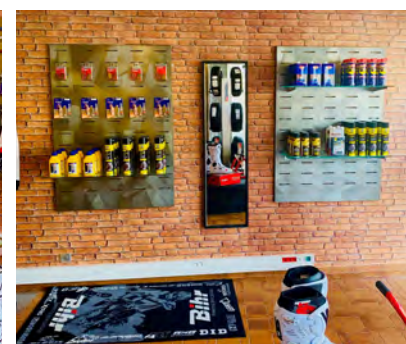
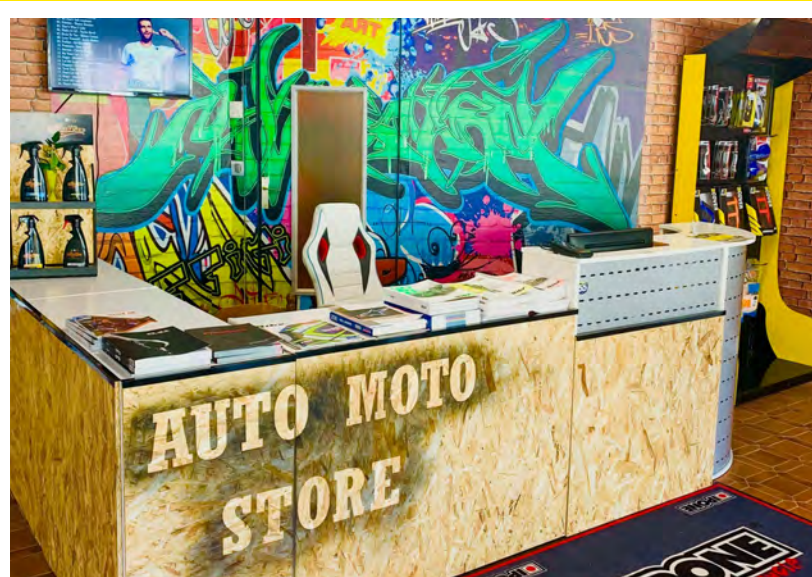
L'entreprise a été créée et est gérée par Hugo LEGGINS seul.

HISTOIRE :

Un Bac en développement durable en poche, Hugo souhaite découvrir l'univers commercial, il s'est donc dirigé vers un BTS MUC en alternance. C'est grâce aux travaux réalisés lors de cette formation que naît son envie d'ouvrir son magasin. Fraichement diplômé il ouvre directement son entreprise en Mars 2019 à 22 ans, à Toul. "Dans le shop, c'est une ambiance "à la cool", musique, boisson, graffitis sur les murs. Les clients sont ici comme chez eux" nous précise Hugo. Ce passionné est très bien entouré dans son aventure puisque ses proches l'aident régulièrement dans la réalisation de ses projets et lui donne des idées, ce qui représente un véritable soutien pour lui. Auto Moto Store est assez actif sur les réseaux sociaux (Facebook, Instagram), dans le but de toucher une cible jeune.

TENDANCES 2019 :

L'année prochaine, l'accent sera mis sur la digitalisation de la boutique en installant des télévisions pour diffuser des vidéos de moto. Cette année un TEAM AMS en motocross a été créé, l'objectif va être de le développer et d'aller sur les événements.



 @automotostoretoul

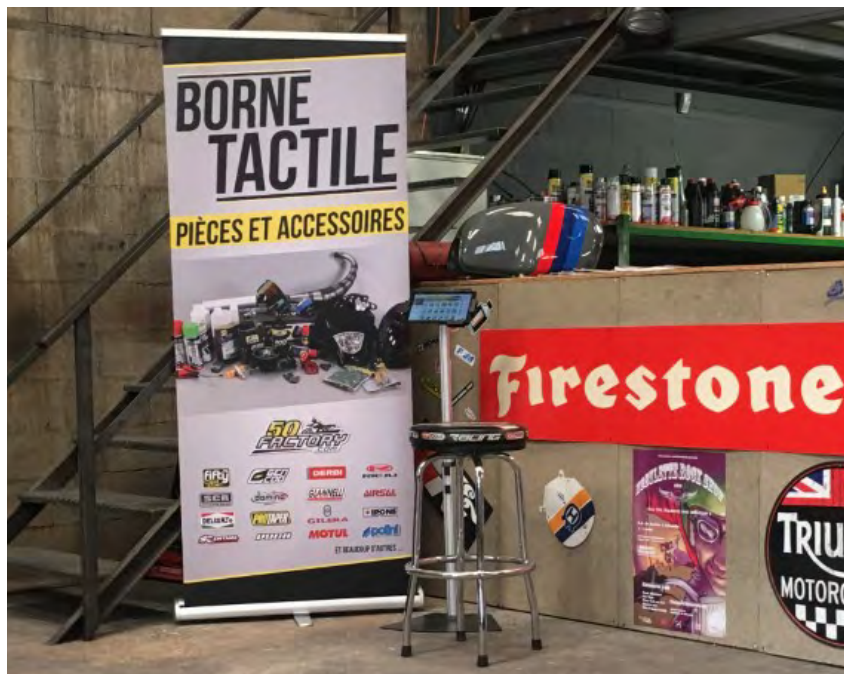


Si vous aussi vous souhaitez être le prochain "Pro du Mois", contactez nous : arichard@50factory.com ou au 07 86 31 93 72



COMMANDEZ VOTRE BORNE TACTILE

Les bornes tactiles 50 Factory sont maintenant disponibles (gratuitement en échange d'une caution). Plusieurs clients professionnels l'ont déjà adopté et en sont entièrement satisfait. Grâce à cette borne, lorsque vos clients patientent dans votre boutique, ils ont la possibilité de consulter tout le stock de références disponibles sur notre site que vous pouvez leur commander. De plus, en vous connectant avec votre compte sur la tablette, les prix affichés sur notre site comprendront la marge que vous aurez sélectionné auparavant. Notre site internet devient alors votre support de communication, votre catalogue numérique. Si le produit vous intéresse n'hésitez surtout pas à contacter votre conseiller Maxime FORTIN à pro@50factory.com ou au **09 88 99 46 57**, il vous fournira plus d'informations sur la façon de procéder.



DÉCOUVREZ TOUTE NOTRE GAMME DE POIGNÉES DOMINO SUR NOTRE SITE



Vos pieces pour cyclos

sont sur [50factory.com](https://www.50factory.com)



PIAGGIO