

**ACTUALITÉS**LE CONFINEMENT  
SOURCE DE  
CREATIVITE**NOUVEAUTÉS**

La gamme de casques s'agrandit nettement sur 50Factory.com, choisissez le vôtre parmi nos marques.

**LE PRO DU MOIS**

Pour le pro du mois, rendez-vous chez M'Motoculture, dans les Deux-Sèvres (79). Willy nous ouvre les portes de son entreprise.

**A VOTRE AVIS**

Test d'un pot GENCOD par un collectionneur.

**SÉQUENCE NOSTALGIE**

Retour dans ce numéro sur l'emblématique sportive de chez Derbi : La GPR. On retrace ses caractéristiques, son histoire et son évolution dans le temps.





## P.3 | ACTUALITÉS

Ce confinement aura permis une chose : offrir du temps aux passionnés pour la réalisation de leurs projets. Retrouvez-en quelques uns en page 3.

## P.9 | TOPS VENTES

Le podium des immatriculations de motos et scooters 50 et 125cc sur le cumul des 4 premiers mois de l'année 2020.



## P.12 | SÉQUENCE NOSTALGIE

Présentation du GPR, la sportive espagnole d'inspiration italienne.

## P.11 | A VOTRE AVIS

Hervé, un collectionneur de mob, a testé pour nous le pot GENCOD à pompe.

## MENTIONS LÉGALES

Magazine préparé avec passion, publié et distribué gratuitement par 50 Factory aux professionnels du 2 roues.

## P.7 | ZOOM SUR...



... L'entreprise LOOK@360 qui crée des visites virtuelles et des numérisations 3D et qui a réalisé la visite 3D du stand 50 Factory au Salon du 2 Roues de Lyon 2020.

## P.8 | MARCHÉ DU 50/125CC



Comme nous pouvions nous y attendre, les chiffres du marché pour ce début d'année 2020 ne sont pas bons. Découvrez les détails en page 8.



## P.10 | NOUVEAUTÉS

Une grande gamme de casques débarque sur 50Factory.com et il y en a pour tous les styles : Cross, route, vintage, enduro... De quoi plaire à tous les goûts et à tous les budgets. Découvrez cela en page 10.

Dans ce numéro de 50 Factory Le Mag nous vous présentons M'MOTOCULTURE, un professionnel basé en Deux-Sèvres (79) et son jeune dirigeant Willy. Découvrez son parcours et son activité dans ce sujet.



## P.15 | ACTUALITÉS 50 FACTORY

Les actualités de 50 Factory, découvrez les nouveautés du moment et ce qu'il ne faut pas rater.

Contact :  
50 Factory  
28 Rue Jean GIRAUD  
79140 CERIZAY

Rédacteur :  
Antoine RICHARD  
arichard@50factory.com  
05 40 13 02 24





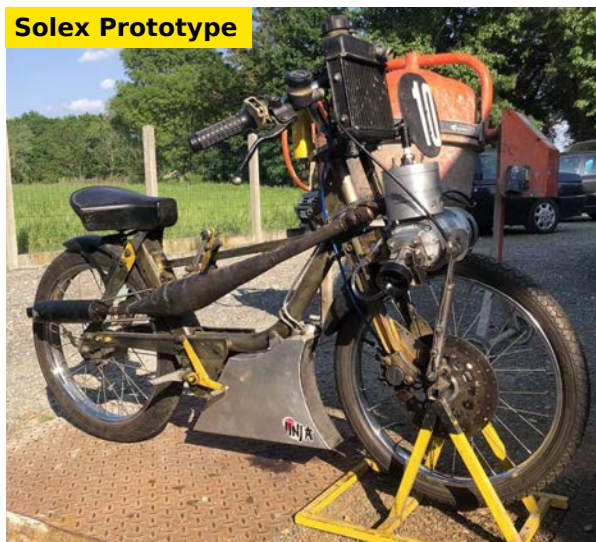
Nous venons tous de vivre une période particulière avec ces deux mois de confinement. Mais cela a également permis à beaucoup d'entre vous de mener à bien des projets de deux-roues mis de côté par manque de temps. Nous avons pu voir beaucoup de mobylettes ressortir des garages, des projets uniques se réaliser, en résumé le temps ralenti a laissé place à la créativité de chacun. On voulait donc, dans ce numéro de 50 Factory Le Mag, mettre en avant une sélection de véhicules réalisés pendant le confinement. Comme par exemple le projet de

Cesar (photos ci-contre) qui s'est lancé dans la restauration d'un 103 MVL de 1981 avec l'aide de son père. La mobylette n'avait pas démarré depuis les années 90, il lui fallait donc un bon dépoussiérage. Pour cela ils ont rénové le carburateur, refait entièrement la peinture en reprenant les codes couleurs de la marque GULF et ont contrôlé l'état du moteur pour pouvoir enfin la démarrer. Aujourd'hui ce petit bolide roule tous les jours. Un très beau résultat réalisé par ces deux fans de vieilles mécanique. Bravo les gars !

**PEUGEOT 103**



**Solex Prototype**



Des projets plus atypiques ont également vu le jour comme celui d'Etienne : La restauration de l'ancien Solex prototype abandonné au grenier depuis des années et appartenant à son père. Il l'a d'abord entièrement décapé puis l'a remonté pour pouvoir réaliser les réglages des roues et de la partie cycle. Le choix a été fait de mettre un refroidissement liquide ainsi qu'un amortisseur de direction pour avoir une

meilleure stabilité étant donné que le moteur est situé à l'avant. Une super idée et un très beau résultat, bravo !

Le projet de Thomas est sympa aussi : Faire d'une vieille Motobécane un superbe MBK 51 Magnum Racing (photos ci-contre). Pour cela il a refait le moteur et la partie cycle avec beaucoup de pièces venant de 50Factory.



**MBK 51 MAGNUM RACING**



Il n'a évidemment pas oublié les mousses de dossier Alpilles classic spécifiques au Magnum Racing. Il possède également d'autres cyclos de collection Motobécane Mobyx et MBK Daytona Cruiser. Un vrai fan de MBK !





Dans un autre style, nous avons ce Peugeot XP automatique de 1993 entièrement refait dans un style café racer par Alexis et son père. Ils ont d'abord repeint les carénages et le réservoir, puis ont remplacé les pièces mécaniques défectueuses. Le style y est c'est indéniable. On a dû mal à se dire que c'est un Peugeot XP. Bravo pour le travail réalisé !



**PEUGEOT XP**



**MOTOBECAINE**



Les MBK 51 ont été à l'honneur pendant ce confinement, comme nous pouvons le voir avec celui de Bastien (photos ci-dessus) qui a bénéficié d'une restauration complète bien méritée. Il a donc refait sa peinture entièrement avec un magnifique bleu brillant, il a équipé le moteur d'un kit 50 T6 Aïrsal et d'un vilebrequin renforcé. En plus de cela, un allumage électronique a été mis, et le phare d'origine a été remplacé par un phare rond à casquette.

**PEUGEOT GT 10**



C'est avant tout l'envie de s'amuser, de bricoler et, quelque part, de revenir un peu en enfance qui a poussé de nombreux passionnés à sortir leurs vieux modèles du garage. Et cela se ressent d'autant plus avec des deux-roues comme le Peugeot GT10, un vrai jouet. Celui-ci a été restauré par Théo. Initialement en rouge, il a décidé de le refaire intégralement en jaune (rappelant un petit peu les Honda Monkey). Il a remplacé ses autocollants, son carbu, ses clapets, son haut moteur, ses joints et ses roulements de vilebrequin. Les pneus ont également été nettoyés pour leur redonner le blanc caractéristique de ces modèles. Un résultat tout simplement parfait !







On termine maintenant avec une des plus belles réalisations que nous ayons vu : Le T16 de Kevin (photos ci-dessous). En partant d'un cadre de 103, il a créé de A à Z un 103 T16 phase 2 en réalisant son célèbre look à la lettre. Des autocollants, aux carénages, en passant par ses couleurs spécifiques, tout y est. Il ne lui reste plus que le sabot à terminer et son projet sera abouti. Très beau travail bravo !



**PEUGEOT 103 T16**





**PEUGEOT**







Les vidéos en 360° vous connaissez ? On vous propose de découvrir cela avec l'entreprise LOOK@360 et son dirigeant Yannick LOURTEL avec qui nous avons travaillé pour notre stand au Salon du 2 Roues de Lyon 2020. Voici la question / réponse que nous avons réalisé :



**Yannick LOURTEL**

## Comment a été créée l'entreprise ?

L'entreprise est née en Juillet 2019 suite aux différentes expériences au court de ma carrière (crash test automobile, diagnostiqueur immobilier...) où j'ai pu entrevoir le besoin de la visite virtuelle 360° et de la numérisation 3D, j'ai créé LOOK@360 pour répondre à ses besoins et développer d'autres domaines d'utilisations afin de répondre au mieux aux demandes de mes clients.

## Quel est votre parcours ?

Après un Bac mécanique générale en poche je suis parti à la conquête du monde du travail, mais en 2003 après 10 ans dans le monde du crash test automobile j'ai repris un BTS mesure physique pour pouvoir prétendre à un poste plus technique, ce que j'ai réussi à obtenir en parallèle de mon travail. Ensuite en 2008 j'ai repris une formation de diagnostiqueur immobilier pour changer complètement de domaine d'activité et ne plus être dans la confidentialité du

domaine automobile où je travaillais depuis 15 ans. J'ai donc atterri à Marseille en 2008 pour exercer ce métier pendant 6 ans. Suite à cela j'ai ouvert un laboratoire d'analyse amiante AIRLAB toujours en activité et que j'ai quitté en 2019. Je suis donc reparti pour une nouvelle aventure avec LOOK@360 pour de la visite virtuelle 360° et de la numérisation 3D FARO.

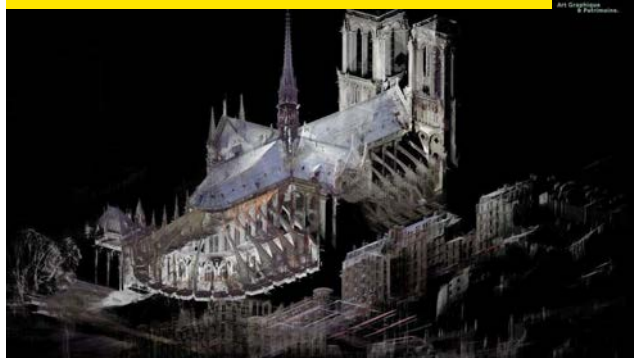
## Quel est le principe ?

La visite virtuelle est un outil de communication 360°, ce sont des photos prises avec une caméra qui, une fois assemblées reforme l'ensemble du lieu que nous avons filmé. Le client peut ensuite partager sa visite pour promouvoir sa société. La numérisation 3D est plus destinée à réaliser des nuages de points afin de matérialiser des monuments par exemple (Notre Dame de Paris en est un très bel exemple) afin d'avoir des plans cotés au millimètre près. Pour les deux procédés l'immobilier n'est pas le seul secteur d'activité et beaucoup de domaines peuvent être concernés. Pour preuve je travaille actuellement avec des architectes, des géomètres, des bailleurs sociaux, des chantiers navals, des monuments historiques, des gîtes, des Airbnb, des commerces, des acteurs de l'hôtellerie et de la restauration et bien d'autres.



**Stand 50Factory Salon 2 Roues de Lyon**

## Numérisation 3D Notre Dame de Paris



**Visite virtuelle d'un lieu historique**

## Quels ont été les projets réalisés qui vous ont marqué ?

Depuis la création de mon activité je m'efforce de faire découvrir les possibilités du numérique à de nouveaux clients dans différents domaines. J'ai eu un grand plaisir à travailler avec 50 Factory pour numériser leur stand au Salon de Lyon pour les clients n'ayant pas pu se rendre à Lyon. Les clients ont pu alors visiter le stand, voir les réalisations et même commander directement les pièces vues dans la vidéo. J'ai pu aussi travailler avec le scanner sur de beaux projets architecturaux où je me suis régalé.

## Quels sont vos projets pour la fin d'année 2020 ?

Pour 2020 j'espère vraiment arriver à mieux faire connaître ces formidables outils à de nouveaux clients, dans de nouveaux domaines et pérenniser ma société afin de créer de l'emploi.





## C'ÉTAIT ATTENDU, COMPTE TENU DE LA SITUATION ACTUELLE LE MARCHÉ DU CYCLO A LOURDEMENT CHUTÉ, MÊME SI QUELQUES RAYONS DE SOLEIL VIENNENT AMÉLIORER CETTE VISION CAUCHEMARDESQUE.

Un marché évidemment en forte baisse et cela ne pouvait pas être autrement vu les circonstances. Scooter, cyclo à boîte, électrique, tous les segments sont touchés. A noter que l'électrique s'en sort un peu mieux, une bonne nouvelle malgré tout. Commençons donc par le moins mauvais. L'électrique réalise -46,6% au cumul des 4 premiers mois de 2020 par rapport à 2019. En comparaison Govecs et Gogoro n'avaient pas immatriculé de véhicules en Avril 2019 et commençaient leur lente descente pour disparaître aujourd'hui du Top 15 des constructeurs électriques. C'est Niu qui est maintenant en tête sur ce segment avec 213 immatriculations pour ce début d'année. La plus grosse performance vient de SUR RON avec +485,7% sur les 4 premiers mois de 2020. Ces mi-motos / mi-VTT plaisent et se sont vendus à 33 exemplaires juste pour le mois d'Avril, et c'est le meilleur résultat en volume pour ce mois... oui oui vraiment !



**SUR RON LIGHT BEE**

Allons maintenant voir du côté du thermique et commençons par le scooter qui est passé de 4709 unités vendues en Avril 2019 à 994 en Avril 2020. Celui qui a tiré son épingle du jeu c'est Peugeot qui réussi tout de même à faire 2 à 3 fois plus que ses concurrents en volume (avec 302 unités sur Avril 2020), et ce grâce à ces Kisbee et Streetzone toujours aussi efficaces. Kymco immatricule très peu en comparaison avec 48 unités seulement sur la même période. Dans ce classement, certains constructeurs sont quand même dans le vert comme par exemple Tianying avec +1944,4% pour ces 4 premiers mois de l'année ou encore Jordon et ses +259,6% mais ces fabricants réalisent de petits volumes.



**TIANYING**

Le segment cyclo à boîte est aussi mal en point que les autres : -78,9% sur Avril 2020 et -35,2% sur ce début d'année. Les tendances sont tout de même globalement les mêmes puisque Rieju et Beta sont toujours au coude à coude avec respectivement 622 et 564 immatriculations. Ceux qui s'en sortent le

mieux par rapport à l'année dernière sont Vent avec +166,7%, mais pour seulement 16 immatriculations sur ces 4 mois, et Masai avec +71,3% (197 unités vendues). Le gros coup dur vient de Mash qui plonge complètement sur ce début d'année et ne fait que 98 immatriculations alors que le constructeur en réalisait 572 uniquement sur le mois d'Avril 2019, à l'époque où il était 3ème du marché.

Globalement le marché ne se porte pas bien, mais comment aurait-il pu ? Néanmoins certains constructeurs réussissent à s'en sortir quand même (surtout dans l'électrique).



**MASH FIFTY**





## Top 3 des ventes de scooters



1

PEUGEOT  
KISBEE

2 072 immatriculations



2

SYM  
ORBIT II

714 immatriculations



3

PIAGGIO  
ZIP

685 immatriculations

## Top 3 des ventes de 50 à boîte



1

RIEJU MRT

575 immatriculations



2

BETA RR

564 immatriculations



3

GILERA SMT

314 immatriculations

Les 3 modèles de tête sont toujours les mêmes, que ce soit pour le scooter ou pour le 50 à boîte, mais les choses bougent puisque le Sym Orbit II prend la place du Piaggio Zip et la Rieju MRT qui était en 2ème place remonte sur la première marche du podium en doublant la Beta RR.

## Top 3 des ventes de scooters 125



1

YAMAHA  
XMAX

2

HONDA  
FORZA

3

HONDA  
PCX

## Top 3 des ventes de motos 125



1

YAMAHA  
MT 125

2

HONDA  
CB-R 125

3

KTM  
125 DUKE



# LES NOUVEAUTÉS LARGE GAMME DE CASQUES



## LA GAMME DE CASQUES S'AGRANDIT SUR FACTORY.COM



Il y en a vraiment pour tous les goûts ! La marque Shot était déjà disponible sur le site depuis plusieurs mois, mais à celle-ci vient s'ajouter de nombreuses autres : Troy Lee Designs, Fly, Kenny, Pull-in, Von Dutch, Progrid, First Racing, Swap's, Vito, HJC, Acerbis. Beaucoup de couleurs différentes, beaucoup de styles différents... On vous présente cela. Les croseurs sont servis puisque notre assortiment de modèles cross est énorme ! Comme par exemple ce casque Troy Lee Designs (ci-dessous), le GP Block, un modèle haut de gamme avec finition brillante à 219,20€

Dans un style un peu différent, découvrez les casques Pull-in très colorés et flash, comme ce modèle ci-dessous le Trash disponible à 119,95€ et décliné en plusieurs coloris (jaune, gris, rouge). Si vous êtes plus vintage ou café racer, nous avons



**PULL-IN Trash**

aussi ce qu'il vous faut sur notre site. Une toute nouvelle gamme de casques Vito vient d'arriver. Ce sont des casques jet noirs mats avec visière. Idéaux pour les adeptes de Vespa ou de Mash par exemple (photo ci contre).

Les modèles de la marque Vito sont au prix de 79,80€. Comment ne pas parler également des casques de la célèbre marque Von Dutch et leur look café racer comme ce modèle aux couleurs du drapeau des Etats-unis (photo ci-contre). De très belles couleurs pour ce produit au prix de 149,90€. Plus classiques mais tout aussi beaux, les casques Progrid 3180 et leurs couleurs flashs (photo ci-contre). Ce sont des valeurs sûres et des produits fiables disponibles à 119,95€. Progrid est une des marques références de l'univers du motocross. Vous pouvez retrouver sur notre site la marque de casques Kenny et ses deux gammes Performance et Track Victory qui sont des modèles cross mais également les Kenny Extreme : les modèles enduro du fabricant. On vous invite également à découvrir la marque Fly et ses Kinetic notamment leur casque en collaboration avec Rockstar. Un très grand choix donc et de nombreux modèles différents. Vous trouverez forcément votre bonheur !



**Troy Lee Designs GP Block**



**VITO Moda**



**VON DUTCH USA**



**PROGRIP 3180**



**LE + DE 50FACTORY** : Visualisez tous nos casques en 360° sur notre site



# A VOTRE AVIS POT D'ÉCHAPPEMENT GENCOD



Hervé, un collectionneur passionné de mobylettes a testé notre pot GENCOD à pompe pour une de ses mobs. Voici son avis sur le produit :



Le montage et l'essai du pot GENCOD à pompe ont été réalisés sur un Peugeot 103 Racing phase 1. Le montage est très facile puisqu'il m'a fallu seulement environ 10 à 15 minutes. Sur ce 103 la configuration moteur est la suivante : un moteur d'origine à 3 transferts avec pipe, clapets et carburateur de 15 ainsi qu'un allumage électronique. Pour ce qui est du pot en lui-même et de ses performances j'ai trouvé qu'il améliore l'accélération au démarrage et augmente la vitesse de pointe. En effet j'ai pu gagner entre 15 et 20 km/h sur ma configuration.



- FACILITÉ DE MONTAGE
- BRUIT SYMPATHIQUE EN BRIDÉ
- GAIN D'ACCÉLÉRATION
- RAPPORT QUALITÉ / PRIX TRÈS CORRECT
- LE LOOK KENJI À POMPE



- FINITION MOYENNE
- ASSEZ BRUYANT UNE FOIS DÉBRIDÉ
- FUITE POSSIBLE AU NIVEAU DE LA POMPE

Une fois la mob démarrée on découvre son bruit qui est plutôt sympathique mais sans avoir trop de décibels non plus. Evidemment son visuel ressemble fortement au célèbre Kenji® à pompe que l'on connaît bien. Les finitions sont biens et le rapport qualité / prix plus que convenable. En résumé un très bon produit qui nous rappelle les pots d'autrefois.

Pots disponibles pour Peugeot 103 et MBK 51 en chrome, noir, rouge, bleu, jaune et vert en exclusivité sur [www.50Factory.com](http://www.50Factory.com).



**MERCI À HERVÉ POUR SON AVIS SUR LE POT D'ÉCHAPPEMENT À POMPE DE LA MARQUE GENCOD**



# SÉQUENCE NOSTALGIE DERBI GPR (Première génération)



Présentation dans ce numéro d'une petite moto à vitesses de la célèbre marque Derbi, leur modèle sportif plus particulièrement, j'ai nommé le DERBI GPR. On se penchera ici sur la première génération apparue en 1997 sur le marché français.

## INSPIRATION ITALIENNE

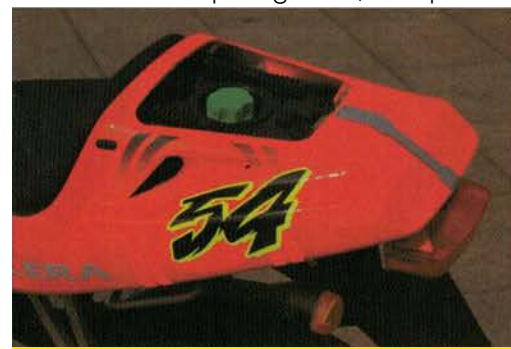
C'est une Ducati ? Eh non ! Pourtant c'est bien ce qu'on pourrait se dire en la voyant stationnée. Les lignes tendues du carénage avant, les traits tirés du réservoir, l'aération de la coque arrière et par dessus tout le feu rouge divisé en deux carrés, tout nous fait penser à une Ducati 748 ! On savoure ce design en se disant que l'exercice de style bien qu'inspiré est totalement réussi. Un petit détail peut nous permettre de mieux comprendre cette inspiration, et il n'est ni esthétique, ni technique. Le groupe Cagiva possède à l'époque plusieurs marques de motos dont Ducati et produit un petit 50 à boîte, le Cagiva Mito 50, qui n'est autre que le frère jumeau du Derbi GPR. Pour la suite de l'histoire la marque Ducati est revendue en 1996 et les Cagiva Mito seront quasi introuvables sur le marché, très certainement suite à un accord trouvé avec Derbi pour la commercialisation du modèle qui a été développé. Bien que les connaisseurs trouveront des traces du logo Cagiva sur le GPR, notamment sur les tendeurs de chaîne, savoir qui est précisément à l'origine de quel élément on ne saurait vous le dire précisément. Toujours est-il que le moteur lui est bien espagnol, un Derbi Euro 2 similaire aux autres modèles montés sur la marque phare du moment. Petite différence le kick à laissé place à un démarreur comme toute sportive qui se respecte. On continue sur l'équipement pour vous parler des suspensions d'origine japonaises avec Showa pour une fourche hydraulique diamètre 35 mm, modèle similaire aux sportives concurrentes de l'époque Peugeot Xr6 et Rieju Rs2. Le freinage est en 260 mm pour l'avant, 220 mm pour l'arrière avec des étriers AJP. Les jantes sont en 16 pouces et lui offre un petit gabarit, sans pouvoir

DERBI GPR



Face avant du DERBI GPR

être qualifié de maniable, ça reste une sportive, on peut apprécier sa légèreté dans les manœuvres lentes. Les pneus sont en monte 90/90-16 à l'avant, 120/80-16 à l'arrière. Petit coup d'œil au tableau de bord, superbe avec les renforts de bulle, tout y est. On se penche sur le réservoir qui en fait est un coffre permettant de ranger quelques affaires, voir un casque jet, pas un intégral. Le vrai réservoir est lui sous la petite plaque de mousse servant de selle passager. On remarque les platines aluminium et les cale pieds bien dessinés.



Réservoir d'essence du DERBI GPR

**Années de production :** de 1997 à 2003  
**Moteur :** Monocylindre 2T 49,9cc Derbi Euro 2  
**Tarif de l'époque :** 16 990 Francs  
**Fourche :** Hydraulique inversée Showa

**Carburateur :** Dellorto PHVA 14  
**Démarrage :** Electrique  
**Cadre :** Périmétrique en acier  
**Réservoir :** 7,25 L  
**Poids :** 95 kg  
**Transmission :** Chaîne



## ON ADORAIT

- Sa ligne très "nineties"
- Sa légèreté, pour une sportive
- Ses versions replica

## ON NE REGRETTE PAS

- Le design du modèle 2002/2003
- Le feu du GP



## LES VERSIONS "REPLICA", MAIS PAS QUE...

Il y en a eu pour tous les goûts entre les différentes années et versions. Au rayon des premiers millésimes il y eu des versions en noir, noir-gris puis noir-bleu nuit, noir-bordeaux. Les modèles phares évidemment ceux qui attirent un peu plus le regard sont les Replica. Deux séries retiennent notre attention : la série des "Festina" en coloris rouge Racing Grand Prix avec une version apparue en 2000 et une nouvelle en 2001. Une autre série limitée concerne le pilote japonais Youichi Ui qui remporte deux titres de vice champion du monde en Grand Prix vitesse 125 en 2000 puis en 2001. A cette occasion Derbi lance une version de son GPR en Replica "Youichi Ui" Adoptant un coloris dynamique mêlant le bleu et le rouge. D'ailleurs la GPR est rebaptisée GPR 50 R en 2001.



# SÉQUENCE NOSTALGIE DERBI GPR (Première génération)



## 2002 OU LE JEU DES CHAISES MUSICALES ...

En sportive 50 cm<sup>3</sup> la tendance est aux jantes 17 pouces, Derbi compte alors suivre le mouvement lancé par Yamaha - MBK suivi par Aprilia et Rieju. La GPR connaît alors en 2002 de sérieuses modifications bien que la base reste la même. Les jantes



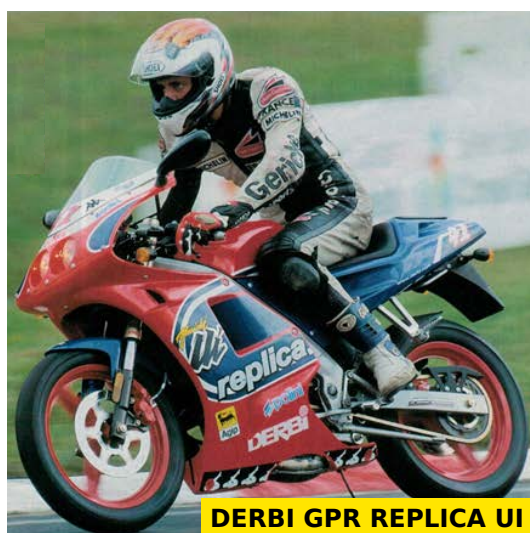
DERBI GPR R de 2002

passent donc du 16 au 17 pouces mais surtout le design de la moto est modifié en profondeur en adoptant de nouveaux carénages avant et arrière. Le feu arrière est nouveau comme la selle passager. Ce qui se remarque, en plus de la ligne plus arrondie de l'ensemble, est le double optique de phare à deux lenticulaires, pour procurer un style GP selon les dires de Derbi. Globalement le grand public n'appréciera pas du tout l'esthétique de cette version baptisée GPR R et disponible en rouge ou gris. Elle disparaîtra bien vite dès la fin 2003 pour un modèle totalement différent. Ce n'est pas fini pour autant. A nouveau une histoire d'ordre économique vient heurter la carrière de notre petite Derbi. Le marque est rachetée par le groupe Piaggio qui détient notamment Gilera.

La marque italienne aux deux anneaux ne commercialise pas de moto sportive en 50. C'est alors l'occasion pour Derbi de recycler son petit GPR version 16 pouces qui sera donc commercialisé en 2002 sous l'appellation Gilera GP 50 en parallèle du Derbi GPR R en 17 pouces. Le modèle est quasi identique au GPR, mis à part le feu arrière qui n'est plus intégré à la coque mais monté sur la bavette, d'un très mauvais goût. Le GP est disponible en une seule couleur, un rouge légèrement orangé du plus bel effet dans une version unique appelée "Poggiali Replica". Le GP 50 sera arrêté en 2005 et ne connaîtra donc jamais le moteur Derbi Euro 3 arrivé en 2006.



GILERA GP 50



DERBI GPR REPLICIA UI

## Le GPR aujourd'hui

Des modèles encore disponibles du fait d'une bonne diffusion, beaucoup sont passées en street bike, le problème des sportives étant le prix des carénages comme bien souvent, en cas de chute cela devient compliqué financièrement.

Quelques beaux exemplaires disponibles cela dit même en version Replica, futur collector d'ici quelques années. Comptez entre 800 et 1800€ selon l'état.







ZA Route de Mazières  
79220 CHAMPDENIERS SAINT  
DENIS

05 49 75 39 31

## M'MOTOCULTURE - CHAMPDENIERS SAINT DENIS (79)

### DOMAINE D'ACTIVITE :

L'activité de M'MOTOCULTURE se concentre principalement autour de la vente, l'entretien et la réparation de motoculture, de cycles et de motocycles.

### EFFECTIF :

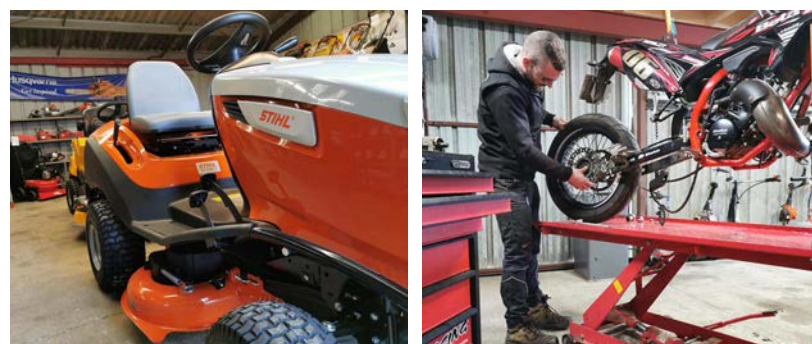
L'entreprise est composée de 2 personnes actuellement.

### HISTOIRE :

Willy est le gérant de l'entreprise M'Motoculture. Diplômé dans un premier temps d'un CAP parcs et jardins pour lequel il a réalisé un apprentissage de 2 ans, il s'oriente ensuite vers un CAP Motocycles qu'il obtient. C'est l'entreprise FMVE REVAULT qui lui offre sa première expérience professionnelle puisqu'il y est embauché en CDI en 2012 jusqu'au 31 Janvier 2020. C'est tout naturellement que Christophe REVAULT, dirigeant de cette entreprise, cède la partie motoculture à son employé, Willy MINEAU, qui en devient le responsable à partir du 1er Février 2020. A partir de cette date les deux entités sont distinctes mais travaillent en collaboration. La structure dédiée à la motoculture et aux motocycles devient M'Motoculture.

### TENDANCES 2020 :

Le projet pour la fin de l'année 2020 est de développer la partie 2 roues dans sa généralité. Cela s'accompagnera de la mise en place d'un espace libre service de pièces neuves de motoculture, cycles et motocycles et la réalisation d'un site internet dans le courant de l'année pour M'MOTOCULTURE.



05 49 75 39 31

8h15 - 12h15 / 14h - 18h

Plus d'informations :

@mmotoculture



Si vous aussi vous souhaitez être le prochain "Pro du Mois", contactez-nous : [pro@50factory.com](mailto:pro@50factory.com) ou au 09 88 99 46 57





## 50 FACTORY PARTENAIRE OFFICIEL WHEELER DEALERS FRANCE

Qui ne s'est jamais arrêté sur la chaîne 24, embarqué dans l'univers de Gerry et Aurélien ? Wheeler Dealers est LE programme pour les fans de mécanique et de véhicules motorisés. Initialement créé au Royaume-Uni, le show connaît une déclinaison française depuis plusieurs années. Après une saison 4 battant tous les records d'audience en 2019, c'est tout naturellement que l'émission a été renouvelée pour une saison 5. Et pour cette nouvelle saison 50 Factory devient le partenaire officiel de Wheeler Dealers France. On vous donne donc rendez-vous tous les dimanches soir à 21H05 sur RMC Découverte pour découvrir les nouveaux épisodes de l'émission. Nous en tout cas on sera devant notre écran !







**LA SEULE CHOSE QUE NOUS AVONS PRISE  
AUX AMERICAINS, CE SONT LES ETOILES.**

**NOUVEAU**

Bénéficiez d'une assurance moins chère. Renseignez-vous chez votre concessionnaire Peugeot.

**103 CHOPPER**



**PEUGEOT**

Boîte relais. 2,9 CV Din. Aptitude en côte de + 25 %. Peugeot fait confiance à Esso Mix à 4 %.